

## I. RADIO - S M E - S T A T I O N E N.

## A. BESKRIVELSE AF MATERIELLET.

1. Stationen er en Sende-Modtage-Station med ca.  $\frac{1}{2}$  Watt Sendeenergi.

SENDEREN har 4 Rør. Dens Frekvensomraade er fra 5100 til 6700 Khz.

MODTAGEREN er en Super med 4 Rør. Dens Frekvensomraade er fra 5100 til 6700 Khz.

To Radio-SME-Stationer, udstyret med den nedenfor i Pkt. 6 omtalte Antenne, kan normalt opnaa indbyrdes Forbindelse paa Afstande indtil 5 km forudsat, at de i Afsnit I.C. angivne Betjeningsregler overholdes paa det nøjeste.

Som Energikilder anvendes 108 Volts Anodebatterier og 1,5 Volts Tørelementer.

2. Stationen bestaar af følgende Teile:

- 1 Stationstornyster med Sende-Modtager, et Anodebatteri og et Tørelement, et Mikrotelefonhylster og en Antenneholder samt et Antennehylster, hvori 3 Antenneled, og
- 1 Materieltornyster med en Krystmikrofon, en Hovedtelefon, en Mikrotelefon, en Plske med Gummihætter og en Plonelsklud, samt med en Hovedtelefon og eventuelt 2 Mikrotelefoner i Reserve.

3. STATIONSTORNYSEREN er ved en vandret Skilleveg inddelt i 2 Rum, hvorefter det øverste indeholder Sende-Modtageren, det nederste bl.a. Anodebatteriet og Tørelementet.

ANODEBATTERIET har et System af Aftappingshuller og er forsynet med en pækløbet Kontrolsæddel som vist paa Fig 1.

<u>fabrikeret</u>	<u>taget i Brug</u>	<u>hassabelt</u>
den	den	den
/	/	/
194	194	194

Fig. 1.

TØRELEMENTET har en Pol (den positive) i Midten og en Pol (den negative) ude i Kanten og er forsynet med en Kontrolsæddel som den er tilføede.

Tørelementet ligger foran Anodebatteriet og fastholder dermed dette; det er selv fastholdt ved en fjedrende Holder.

I det nederste Rum findes endvidere - fastgjort paa venstre Sideveg - 4 STIKKONTAKTBØSNINGER (for Mikrotelefonen, Plskontroltelefonen og 2 Hovedtelefoner) samt - fastgjort paa højre Sideveg, - en 7-POLET STIKKONTAKTBØSNING, i hvilken en STIKPROP, der er monteret i et fra Chassiset udgaaende Kabel, er stukket ind.

Fra Enden af den 7-poledede Stikkontaktbøsning udgaar der ialt 7 Ledninger. Deraf gaar de 5 gennem et fladt Rør, der er fastgjort paa Tornystrets højre Sideveg og Bagveg, over til de foran omtalte Stikkontaktbøsninger paa den venstre Sideveg, medens de 2 sidste Ledninger gaar til henholdsvis Anodebatteriets og Tørelementets positive Pol; Ledningen til Anodebatteriet er forsynet med Alkaleisk og Metallskelet, mærket "+108"; Ledningen til Tørelementet er forsynet med Falsk og Metallskelet, mærket "+1,5".

Fra de 2 Skrue, der fastholder den 7-polede Stikkontaktbøsning til Tornysterveggen, udgaar 2 Ledninger, hvoraf den ene er forsynet med Anodestik og Metalskilt, mærket "+", og gaar til Anodebatteriets negative Pol, medens den anden er forsynet med Kabelsko og Metalskilt, mærket "-", og gaar til Tørellementets negative Pol.

Ledningerne til Anodebatteriets Polar er hvide. Ledningerne til Tørellementets Polar er røde.

Nyere Anodestik er af en særlig Konstruktion, EFSPANSIONSSTEK, hvor en Skrue ved at drejes højre om Fæstspænder Stikket i Aftåningshullet. Naar et sædant Anodestik skal udtales af Aftåningshullet, skal Skruen først løsnes ved at drejes venstre om.

Indtil videre vil der forekomme TØRELEMENTER, hvor begge Polar sidder tæt ved hinanden, ontrant i Midten, i en fælles Stikkontaktbøsning. De 2 Ledninger til Tørellementet er da fastlodt i en uligebonet 2-POLET STIKPROP, der passer i Tørellementets Stikkontaktbøsning, saaledes at Stikpropben ikke kan vendes forkert.

Paa Tornysterets OVERSIDE er fastgjort et Tornyster-laaag, et Spændestykke, en Bjerchank og 2 Tornysterbareremme.

I TORNYSTERLAAAGET er indlagt Trælister. Paa Undersiden af Laaget er anbragt en Læderstrøp, der sammen med foran nævnte Spændestykke tjener til at fastholde Laaget i oprullet Tilstand under Stationsbetjeningen. Paa Ydersiden af Laaget er anbragt et Nummer-skilt samt 2 Spændestykker, der sammen med 2 Læderstrøpper, som er fastgjort under bunden af Tornysteret, tjener til at fastholde Laaget i nedrullet Tilstand.

TORNYSTERBAREREMMENE består hver af en svær Hovedrem, et Knapspændestykke og en Hjælperem; den Hjælperem, der gaar ind under Mandens venstre Arm, er lang, medens den anden Hjælperem er kort og indsvænet i et løst Spændestykke med Krog. Tornysterbareremmen er ført ind under en Stang, der bæres af 2 Beslag, som er fastgjort paa Tornysterets Sidevægge.

Under Tornysterets BUND er - foruden de 2 Lederstroppe til Fastspænding af Laaget - anbragt et Spændestykke og en Læderstrøp med Rind til Indspænding henholdsvis Indhængning af Tornysterbareremmenes Hjælperemme.

Paa Tornysterets VENSRE SIDE er anbragt en Antenneholder og et Mikrotелефонhylster.

ANTENNEMONTEREN består af et Isolationsstykke og af et hertil fastgjort fjedrende Led med Skrustap for Antennen. I Isolationsstykket er indbygget en Trykknapp, dækket af en Lød Gummiplade.

MIKROTELEFONMONTAJEN har en Udskæring for Mikrotелефonens Snøre, et pænnet Spændestykke og et Laag med en Lederstrop.

Paa Tornysterets HØJRE SIDE er fastgjort et ANTENNEHYLSTER, der lukkes til ved Hjælp af et Overfald og et Laasebeslag, som er fastnættet paa Tornysterveggen. Antennehylstret har foroven et Lederstykke med Rind til den nederste (tykkeste) Antenneled.

Tornysteret er udstyret med en BRYLEDD, bestaaende af et paa venstre Væg fastgjort Spændestykke og af en paa højre Væg fastgjort Strop.

4. SENDE og MODTAGE er bygget paa samme Chassis og kan saaledes indreguleres naar for sig.

5. Paa Senderens og Modtagerens Balle FORPLADE findes:

- |  |  |
|--|--|
| 2 FREKVENSTABELLER, hvoraf den til venstre er mærket "Sender", |  |
| den til højre "Modtager",                                      |  |
| 2 NULDER med Aflesningsreg,                                    | det ene Sæt er anbragt til venstre og mærket "SENDER", det andet Sæt til højre og mærket "MODTAGER". |
| 2 INDSTILLINGSKAPLER med Inddeling,                            |  |
| 2 Indstillingsknapper,   |  |

MAAEBIINSTRUMENTE

LINEAR FOR ANTENNEMÅLING, mærket "Antenne",

INDSTILLINGSOMSKIFTER, der kan indstilles paa:

- "AFBR." : Sender og Modtager begge ude af Funktion,
- "SEND-MODT." : ved Korrespondance pr. Telefoni,
- "TELEGR." : ved Korrespondance pr. Telegrafi,

"AFST. 1,5 VOLT": ved Afstemning i Net og ved Maaling af Glødespænding,  
 "150 VOLT": ved Maaling af Anodespænding,  
 TELEGRAFNØGTE, der kan indstilles paa:  
 "MODTAG": ved Modtagning af Telegrafi,  
 MIDTSWILLING: ved Korrespondance pr. Telefoni,  
 "SEND": ved Udsending af Telegrafi,  
 KNAP FOR REGULERING AF LYDSTYRKE, mærket "Lydstyrke".

6. ANTENNEH bestaar af 3 Antennelædd af forsvøvet Fjederstaal. Leddene benævnes nederste, mellemste og øverste Antennelædd. Alle Leddene er i den nederste Ende forsynet med en rouletteret Muffe, i hvilken der er skåret Gevind, og er i den øverste Ende skrueskåret for det følgende Ledds Muffe; paa den frie Ende af øverste Antennelædd er påskruet en Tremrop. Leddene har forstellig Diameter, der aftager opad.

Længden af de enkelte Antennelædd er 82 cm. Længden af Antennen er 185 cm.

7. MATERIELOPBYGGET er ved Skillevægge inddelt i 7 Rum, der benævnes 1-7, se Fig. 2.

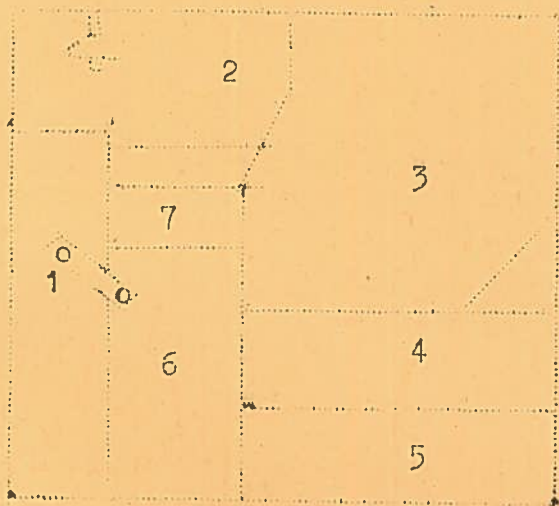


Fig. 2.

RUM 1 tjener til Opbevaring af en MIKROTELEFON med Snøre og 4-gre- net Stikprop. Paa Mikrotelefonens Stamme mærkes en "Taleknop". Taleknappen skal være trykket ind, naar der tales i Mikrotelefonen, hvorimod den skal være fremme, naar der ikke tales i Mikrotelefonen. (Naar Taleknappen er trykket ind, tages der nemlig Strøm fra Tørellementet.)

Rumets øverste og nederste Ende er foret med Skind; i den øverste Ende er anbragt en Trekklods, der bevirker, at Mikrotelefo- nen kun kan anbringes rigtigt i Rummet i Overensstemmelse med "p a k- ning s r e g l e r" Pkt 9. Mikrotelefonen holdes paa Plads af et Overfald.

RUM 2 tjener til Opbevaring af en HOVETELEFON. Denne bestaar af 2 Telefoner ("frestykker") med påskruede specielle Øksner, af en Lø- gerrem, der er trukket gennem de nævnte Øksner, og af en Snøre med en 2-gre- net Stikprop.

I Rum 2 er anbragt en Rulle til Mikrotelefonsnøren, se Pkt.9.

RUM 3, i hvis ene Hjørne der mærkes et trekantet Beslag, tjener til Opbevaring af en BRYSTEMIFROFON. Denne bestaar af en Mikrofon med drejelig Taletragt, anbragt paa en Brystplade, af en elastisk Halsrem, af en elastisk Sløjfe og af en Snøre med en 4-gre- net Stikprop. Naar Brystemikrofonen bruges, skal Halsrem-

men være spændt meget kort. Stationstornystrets Brystrem skal være ført gennem Sløjfen, naar Stationen er oprettet "under Bæring", se Pkt. 17.

Paa Mikrofonen er anbragt en MIKROFONOMSKIFTER, der kan stilles i 2 Stillinger; naar Brystmikrofonen bruges, er den ene Stilling af Omskifteren vandret, medens den anden Stilling er skraat nedadværende.

Med Omskifteren i vandret Stilling er Mikrofonkredsløbet afbrudt: Mikrofonen staar i MODTAGESTILLING; med Omskifteren i skraa Stilling er Mikrofonkredsløbet sluttet: Mikrofonen staar i SENDESTILLING.

Senderen kan kun gaa i Funktion, naar Mikrofonen staar i Sendestilling. Senderen gaar ud af Funktion, naar Mikrofonen stilles i Modtagestilling.

At ændre Mikrofonens Stilling fra Sendestilling til Modtagestilling - eller omvendt - kaldes at "skifte".

I hvert af RUMMENE 4 og 5 kan medføres et Tørelement. Ovenpaa Tørelementerne kan ligge en Meldingsblokbog.

RUM 6 tjener til Opbevaring af en HOVEDTELEFON, der dels er beregnet som Reserve for den i Rum 2 anbragte, dels kan benyttes under visse Forhold (se Pkt. 16).

RUM 7 tjener til Opbevaring af en ÆSKE MED GUMMIHÆTTER og en FLONELSKLUD. En Gummihætte, der kan spændes ud over Taletragten paa Brystmikrofonen, tjener til at hindre, at Regnvand løber ned i Tragten og dernæst ind i Mikrofonen.

Materiellet i Rummene 2-7 fastholdes af Remme.

Paa Materieltornystrets OVERSIDE er fastgjort et Tornysterlagaag, en Bærehank og 2 Tornysterbærememme.

Paa TORNYSSTERLAAGETS Inderside er der langs højre og venstre Kant fastsyet 2 Vuls tæ af Læder med en indfældet Fjeder, der tjener til at holde det lukkede Laag tæt mod Tornystrets Kanter og derved at hindre Regn og Sne i at trænge ind i Tornystret. Paa Laagets Yderside er fastgjort et Nummerskilt og 2 Spændestykker, der sammen med 2 Læderstrapper, som er anbragt under Bunden af Tornystret, tjener til at fastholde Laaget, naar det er lukket.

TORNYSSTERBÆREMEMMENE er ganske som Stationstornystrets.

## 8. VÆGTTABLEL.

STATIONSTORNYSSTERET, pakket .....	12,3 kg
1 Mikrotelefon, 1 Hovedtelefon og 1 Brystmikrofon .....	1,5 kg
BÆREMEMMENS UDRUSTNING, naar Stationen er oprettet .....	13,8 kg
MATERIELTORNYSSTERET, pakket med 1 Æske med Gummihætter og 1 Flo- nelsklud .....	3,6 kg
MATERIELTORNYSSTERET, pakket med 1 Æske med Gummihætter og 1 Flo- nelsklud samt med 1 Mikrotelefon, 1 Hovedtelefon og 1 Bryst- mikrofon .....	5,1 kg
MATERIELTORNYSSTERET, pakket med 1 Æske med Gummihætter og 1 Flo- nelsklud samt med 1 Mikrotelefon, 1 Hovedtelefon og 1 Bryst- mikrofon samt yderligere med 1 Hovedtelefon .....	5,5 kg
2 Tørelementer à 0,85 kg .....	1,7 kg
MATERIELTORNYSSTERET med alle Rum pakkede .....	7,2 kg

## 9. PAKNINGSREGLER.

### a. STATIONSTORNYSSTERET

ANTENNER. Antenneleddene stikkes ned i Antennehylstret med Mufferne nedad, Leddene ordnet efter Tykkelse, det tykkeste Led i Rillen, de andre til højre for Rillen.

MIKROTELEFONYSSTERET. Laaget spændes til, efter at Mikrotelefonen er udtaget.

TORNYSSTERLAAGET. Laaget rullles ned og spændes til, EFTER AT MAN HAR FORVISSET SIG (EL, AT BETJENINGSOMSKIFTEREN STAAR PAA "AFBR. ")

\*) I Stationstornystrets nederste Rum maa der IKKE pakkes andre Genstande end Anocobatteriet og Tørelementet, altsaa hverken Hovedtelefon, Blokbog eller andet.

## b. MATERIELTORNYSTRET (se Fig.2)

RUM 1. Mikrotelefonen anbringes med Taletragten øverst; Snøren føres i Retning MED Uret uden at strammes op over den i Rum 2 anbragte Rulle, ned langs med højre Side af Mikrotelefonstammen, op langs venstre Side, atter op over Rullen, hvorefter Stikproppen stikkes ned i Rummet, og Overfaldet lukkes.

RUM 2. Hovedtelefonens Ørestykker lægges mod hinanden, Løderremmen lægges sammen, og Snøren vikles uden om Remmen. Derefter anbringes Hovedtelefonen i Rummet med Ørestykkerne nærmest Rum 3, og Remmen over Rummet knappes.

RUM 3 Sløjfen lægges op over Frystpladens nederste Spids. Denne stikkes ind under det trekantede Beslag, og Frystmikrofonen lægges lømpeligt ned i Rummet; Snøre og Halsrem føres, uden at strammes, i store Ringe i Retning MOD Uret rundt om Mikrofonen, Taletragten klappes helt ned mod Brystpladen, og Remmen over Rummet knappes.

RUM 4 og 5. I hvert Rum kan anbringes et Tørelement, den nederste Ende ind mod Rum 6. Remmen over Rummene knappes. Over Rum 4 og 5 kan lægges en Meldingsblokbog (Oktav).

RUM 6. Hovedtelefonen pakkes paa samme Maade som den i Rum 2, Ørestykkerne nederst.

RUM 7. Gummihætterne lægges i Æsken, Kluden svøbes udenom, og Klud og Æske anbringes i Rummet.

Remmen over Rum 6 og 7 knappes.

## 10. UDSKIFTNING AF ENERGIKILDERNE.

## A. TØRELEMENTET.

Udskiftningen maa foretages af Betjeningsmandskabet og foregaar saaledes:

Betjeningsomskifteren stilles paa "Afbr."

Klemskruerne paa Tørelementets Polar skrues af, og Kabelskoene frigøres.

Tørelementet skubbes til venstre, samtidig med at den fjedrende Holder trækkes lidt udad, og tages ud af Stationstornystret, hvorefter Klemskruerne atter fastspændes.

Et nyt Tørelement udtages af Materieltornystret (af Radiokassen), Kontrolsedlen udfyldes, Polernes Klemskruer skrues af, og Tørelementet anbringes i Stationstornystret med Polenden til højre og med Kontrolsedlen udad. Kabelskoene paa Ledningen "+1,5" føres ned over den positive Pol og skrues fast, Kabelskoene paa Ledningen "+" føres ned over den negative Pol og skrues fast.

Kontrolsedlen udfyldes paa det brugte Tørelement, hvorefter det anbringes i Materieltornystret (i Radiokassen).

Udskiftningen kan ske, uden at Stationen tages ned af Ryggen. Røreren udtager da det nye Tørelement af og indsætter det brugte i Materieltornystret, medens Hjelperen foretager selve Udskiftningen.

## b. ANODEBATTERIET.

Udskiftningen maa foretages af Betjeningsmandskabet og foregaar saaledes:

Tørelementet udtages som ovenfor beskrevet.

Samtlige Stikpropper i Stationstornystrets venstre Side udtages.

Anodestikkene paa Ledningerne "+" og "+108" udtages af Anodebatteriet. Med venstre Haand føres Anodebatteriets venstre Ende udad, samtidig med at det med højre Haand skubbes til venstre; derved kommer Anodebatteriet fri af den fjedrende Holder til Tørelementet og kan tages ud.

Det nye Anodebatteri udtages af Radiokassen, Kontrolsedlen udfyldes, og Batteriet føres - med Aftæpningshullerne til højre og med "+" og "+108" opad - med højre Ende ("108") ind i Stationstornystrets nederste Rum umiddelbart til venstre for den fjedrende Holder.

Anodebatteriet kan derefter skubbes paa Plads, hvorefter Anodestikene paa Ledningerne "+" og "+108" fastgøres i de paagældende Huller i Anodebatteriet.

Tørelementet anbringes paa Plads.-

Kontrolsedlen paa det brugte Anodebatteri udfyldes, hvorefter det anbringes i Radiokassen.

Udskiftningen kan foregaa, uden at Stationstornystret tages ned af Ryggen. Det er da Hjelperen, der udskifter Anodebatteriet.